

Beslissing

van Vlaamse Nutsregulator

met betrekking tot de aanvraag tot toelating voor de aanleg en het beheer van een directe lijn door Colim nv, gesitueerd tussen een windturbine ter hoogte van de Krokumveldstraat te Halle en een bedrijf met klantencabine gesitueerd aan de Victor Demesmaekerstraat te Halle



Inhoud

1.	Inleiding	3
1.1.	Voorwerp.....	3
1.2.	Wettelijke kader	4
1.2.1.	Toelating vereist indien de directe lijn de grenzen van de eigen site overschrijdt.....	4
1.2.2.	Weigeringsgronden	5
1.2.3.	Verplichting tot advies netbeheerder.....	5
1.2.4.	Publicatie van de toelating en de identiteit van de beheerder	5
1.3.	Toelating vereist: de directe lijn overschrijdt de grenzen van de eigen site.....	6
1.4.	Advies van de netbeheerder	6
2.	Analyse en beoordeling.....	7
2.1.	Bespreking weigeringsgronden	7
2.1.1	Eerste weigeringsgrond: installaties gelegen achter verschillende toegangspunten worden met elkaar verbonden	7
2.1.2	Tweede weigeringsgrond: de rechten van afnemers worden niet gewaarborgd.....	7
2.1.3	Derde weigeringsgrond: er is niet voldaan aan de toelatingsvoorwaarden vastgesteld door de Vlaamse Regering.....	8
2.1.4	Vierde weigeringsgrond: de veiligheid van het net van de netbeheerder in wiens geografisch gebied de directe lijn is gelegen, komt aantoonbaar in het gedrang	8
2.2.	Conclusie	9
	Beschikkend gedeelte	10

1. Inleiding

1.1. Voorwerp

Op 28 juni 2024 diende Colim nv, met zetel aan de Edingensesteenweg 196, 1500 Halle en met ondernemingsnummer 0400.374.725 (hierna: 'de aanvrager') bij de Vlaamse Nutsregulator een aanvraag in tot toelating voor de aanleg en het beheer van een directe lijn, volgens hem gesitueerd tussen een geplande windturbine die geplaatst zou worden op een perceel met kadastraal perceelnummer A164G¹, en de 'lus Halle van Colruyt Group'², hierna: 'de afnemer'.

De aanvrager maakte in het kader van zijn aanvraag onderstaande schets van de beoogde directe lijn over.

Deze aanvraag heeft betrekking op de elektriciteitslijn, op onderstaande schets aangeduid als blauwe én o.i. ook rode lijn.

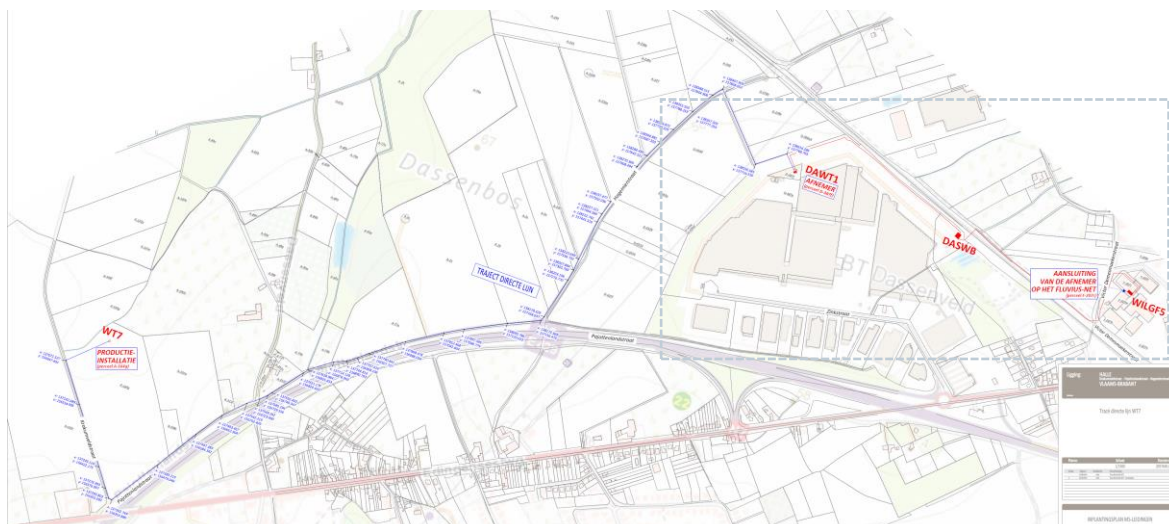
De windturbine ("WT7" op onderstaand schema), wordt middels een nieuwe elektriciteitslijn (de blauwe lijn), die de Krokumveldstraat, de Pajottenlandstraat, de Hogemierstraat en de Pachtersweg volgt, verbonden met een cabine gesitueerd ter hoogte van de Zinkstraat te Halle op perceel met kadastraal perceelnummer D387f ("DAWT1" op onderstaand schema), alwaar verbinding gemaakt wordt met de bestaande binneninstallatie (in lusvorm) van de afnemer.

Het traject van de directe lijn loopt o.i. echter verder door (de rode lijn) naar een vertrekcel, die ook deel uitmaakt van de binneninstallatie van de afnemer, in de bestaande klantencabine (nr. 6466) op het kadastraal perceel met nummer F-207r ("WILGF5" op onderstaand schema), i.e. ter hoogte van de Victor Demesmaekerstraat. Daar bevindt zich immers de plaats van aansluiting van de netgebruiker/afnemer van de geproduceerde stroom, op het bovenliggend net.

Het gehele traject van de aangevraagde directe lijn omvat dus zowel de blauwe als de rode lijn op onderstaand schema. Het blauwe traject moet nog aangelegd worden, het rode is bestaand. Zie ook verder onder punt 1.3 wat betreft het traject van de directe lijn.

¹ Waar in deze beslissing naar kadastrale percelen wordt verwezen, betreft het telkens kadastrale percelen behorende tot de volgende kadastrale afdeling: HALLE 5de Afdeling

² Een lus van het bedrijf Colruyt Group nv, met zetel aan de Edingensesteenweg 196, 1500 Halle en met ondernemingsnummer 0400.378.485



1.2. Wettelijke kader

1.2.1. Toelating vereist indien de directe lijn de grenzen van de eigen site overschrijdt

Luidens artikel 1.1.3, 26° van het Energiedecreet³ is een directe lijn een elektriciteitslijn met een nominale spanning die gelijk is aan of minder is dan 70 kilovolt, die een productie-installatie met een afnemer verbindt.

³ Decreet van 8 mei 2009 "houdende algemene bepalingen betreffende het energiebeleid", BS 7 juli 2009.

In artikel 4.5.1, §1 van het Energiedecreet is bepaald dat de aanleg en het beheer van een directe lijn die de grenzen van de eigen site niet overschrijdt, altijd is toegelaten, en dat de beheerder ervan is onderworpen aan een loutere meldingsplicht. Krachtens artikel 4.5.1, §2 van het Energiedecreet is de aanleg en het beheer van een directe lijn die de grenzen van de eigen site overschrijdt, alleen toegestaan na een voorafgaande toelating van de Vlaamse Nutsregulator. Het is derhalve de ligging van de directe lijn, al dan niet met overschrijding van de grenzen van de eigen site, die bepalend is voor de op de beheerder toepasselijke verplichting: een loutere meldingsplicht, dan wel de verplichting tot aanvraag van een voorafgaande toelating van de Vlaamse Nutsregulator.

Luidens artikel 1.1.3, 30°/1 van het Energiedecreet is een eigen site het kadastrale perceel of de aansluitende kadastrale percelen van dezelfde natuurlijke persoon of rechtspersoon als eigenaar, erfpachter, opstalhouder of concessiehouder.

1.2.2. Weigeringsgronden

De Vlaamse Nutsregulator kan een aanvraag tot toelating voor de aanleg en het beheer van een directe lijn alleen weigeren in een van de hiernavolgende gevallen:

- 1) de installaties die achter verschillende toegangspunten liggen worden met elkaar verbonden, of
- 2) de rechten van afnemers worden niet gewaarborgd, of
- 3) er is niet voldaan aan de toelatingsvoorwaarden die de Vlaamse Regering vastgesteld heeft, of
- 4) de veiligheid van het net van de netbeheerder in wiens geografisch gebied de directe lijn of directe leiding is gelegen, komt aantoonbaar in het gedrang.⁴

1.2.3. Verplichting tot advies netbeheerder

Overeenkomstig artikel 4.5.2, §2, tweede lid van het Energiedecreet moet de Vlaamse Nutsregulator in het kader van een aanvraag tot het verkrijgen van de toelating het advies inwinnen van de netbeheerder in wiens geografisch gebied de directe lijn gelegen is. Deze adviestermijn bedraagt vijftien dagen.

Luidens artikel 1.1.3, 90° van het Energiedecreet is een netbeheerder een elektriciteitsdistributienetbeheerder, een aardgasdistributienetbeheerder of de beheerder van het plaatselijk vervoernet van elektriciteit.

1.2.4. Publicatie van de toelating en de identiteit van de beheerder

Overeenkomstig artikel 4.5.2, §2, zesde lid van het Energiedecreet, publiceert de Vlaamse Nutsregulator op zijn website een actuele lijst van de directe lijnen waarvoor een toelating is verleend, alsook van de beheerders van die directe lijnen.

Het register van directe lijnen is raadpleegbaar via de volgende weblink:

<https://www.vlaamsenutsregulator.be/nl/directe-lijnen-en-leidingen>.

⁴ Cfr. artikel 4.5.1, §2, derde lid van het Energiedecreet.

1.3. Toelating vereist: de directe lijn overschrijdt de grenzen van de eigen site

We verwijzen naar punt 1.1. voor wat betreft de beschrijving van de ligging van de directe lijn. Het traject van de directe lijn is dus de volgende:

- de toekomstige windturbine vormt, als productie-installatie, het beginpunt van de beoogde directe lijn.
- een vertrekcel, die deel uitmaakt van de binneninstallatie van de afnemer, in de bestaande klantencabine (nr. 6466) op het kadastraal perceel met nummer F-207r vormt, als punt waar de verbinding met de afnemer wordt gemaakt, het eindpunt van de beoogde directe lijn.

Het traject van de directe lijn bevindt zich niet op aaneensluitende kadastrale percelen in handen van dezelfde natuurlijke persoon of rechtspersoon als eigenaar, erfpachter, opstalhouder of concessiehouder.

De beoogde directe lijn **overschrijdt** bijgevolg **de grenzen van de 'eigen site'**.

Bijgevolg is de aanleg en het beheer van de beoogde directe lijn, die het voorwerp is van deze beslissing, enkel toegestaan na een voorafgaande **toelating** van de Vlaamse Nutsregulator.

1.4. Advies van de netbeheerder

De afnemer van de beoogde directe lijn, Colruyt Group, is als netgebruiker aangesloten op het elektriciteitsdistributienet. De beoogde directe lijn is bijgevolg gelegen in het geografisch gebied van de elektriciteitsdistributienetbeheerder Fluvius Halle-Vilvoorde⁵.

Bijgevolg is de elektriciteitsdistributienetbeheerder Fluvius Halle-Vilvoorde de betrokken netbeheerder die advies moet verlenen.

Fluvius System Operator cv⁶ (hierna "Fluvius") treedt op als de werkmaatschappij van alle in het Vlaamse Gewest gesitueerde elektriciteitsdistributienetbeheerders, waaronder Fluvius Halle-Vilvoorde.

De Vlaamse Nutsregulator won om bovenstaande redenen het advies in van Fluvius.

Bij e-mail van 17 december 2024 ontving de Vlaamse Nutsregulator het advies van Fluvius. In dit advies stelt Fluvius geen bezwaren te hebben met betrekking tot de aanleg van deze site-overschrijdende directe lijn.

⁵ Stadhuis, Grote Markt z/n, 1800 Vilvoorde

⁶ met zetel te Brusselsesteenweg 199, 9090 Merelbeke-Melle

2. Analyse en beoordeling

2.1. Bespreking weigeringsgronden

2.1.1 Eerste weigeringsgrond: installaties gelegen achter verschillende toegangspunten worden met elkaar verbonden

De Vlaamse Nutsregulator kan ten eerste de aanvraag weigeren indien de aanleg van de directe lijn tot gevolg heeft dat de installaties die achter verschillende toegangspunten liggen, met elkaar worden verbonden.

In artikel 2.2.43 van het Technisch Reglement voor de Distributie van Elektriciteit in het Vlaamse Gewest⁷ (hierna “TRDE”) is als volgt het verbod op een achterliggende verbinding bepaald: *“Installaties gelegen achter verschillende toegangspunten mogen zonder expliciete toestemming van de elektriciteitsdistributienetbeheerder op geen enkele manier met elkaar verbonden worden.”*

Door de aanleg van de beoogde directe lijn zou er geen sprake zijn van twee (of meer) installaties gelegen achter verschillende toegangspunten op hetzelfde net, die via de directe lijn met elkaar verbonden zouden worden.

Immers, de windturbine zou middels de directe lijn enkel worden verbonden met gebouwen van de afnemer, die beschikt over een eigen toegangspunt voor afname tot het elektriciteitsdistributienet.

Er zijn geen redenen om de aanvraag te weigeren op basis van de eerste weigeringsgrond.

2.1.2 Tweede weigeringsgrond: de rechten van afnemers worden niet gewaarborgd

De Vlaamse Nutsregulator kan ten tweede de aanvraag weigeren indien de aanleg van de directe lijn tot gevolg heeft dat de rechten van afnemers niet worden gewaarborgd.

Bij de beoordeling van deze weigeringsgrond gaat de Vlaamse Nutsregulator dus na of en in welke mate bij de aanleg van de directe lijn de rechten van de afnemer worden gevrijwaard. Voorbeelden van de rechten van de afnemer, die gewaarborgd moeten worden, zijn:

- leverancierskeuze⁸;
- kwaliteit van de dienstverlening bij stroomonderbrekingen;
- kwaliteit van de netspanning;
- toezicht door de regulator op de hoogte van de hem aangerekende tarieven.

Ter waarborging van de rechten van de afnemer, is het vereist dat de afnemer als netgebruiker is geregistreerd op een toegangspunt voor afname tot het elektriciteitsdistributienet dat is toegekend aan de aansluiting.

⁷ Technisch Reglement voor de Distributie van Elektriciteit in het Vlaamse Gewest van 24 maart 2023, te raadplegen via de volgende weblink: <https://www.vlaamsenutsregulator.be/nl/technische-reglementen>

⁸ In artikel 4.4.1, 1° van het Energiedecreet is het recht op vrije leverancierskeuze verankerd. Het recht op vrije leverancierskeuze houdt voor elke afnemer het recht in om van elektriciteit te kunnen worden voorzien door een leverancier naar keuze.

De Vlaamse Nutsregulator gaat met betrekking tot deze tweede weigeringsgrond dus na of er aan de aansluiting op het elektriciteitsdistributienet een apart toegangspunt is toegekend, meer bepaald een afnamepunt, per woon- of bedrijfseenheid, zoals voorgeschreven door artikel 4.1.1, §1 van het TRDE⁹, dat luidt als volgt:

“Aan elke aansluiting op het elektriciteitsdistributienet wordt één individueel toegangspunt toegekend per woon- of bedrijfseenheid, behoudens de uitzonderingen zoals bepaald in artikel 4.7.1, §2 van het Energiedecreet.”

De afnemer van de beoogde directe lijn, de firma Colruyt Group, is thans als netgebruiker geregistreerd op een individueel afnamepunt dat is toegekend aan de aansluiting die is gesitueerd in de klantencabine gelegen te Halle ter hoogte van de Victor Demesmaeckerstraat, op het kadastraal perceel met perceelnummer F-207r. De afnemer behoudt bij de aanleg van de beoogde directe lijn zijn registratie als netgebruiker op het individuele afnamepunt dat is toegekend aan voormelde aansluiting. Aldus blijven de rechten van de afnemer gewaarborgd.

Fluvius formuleerde in zijn advies van 17 december 2024 geen opmerkingen over de tweede weigeringsgrond.

Er zijn bijgevolg geen redenen om de aanvraag te weigeren op basis van de tweede weigeringsgrond.

2.1.3 Derde weigeringsgrond: er is niet voldaan aan de toelatingsvoorwaarden vastgesteld door de Vlaamse Regering

De Vlaamse Nutsregulator kan ten derde de aanvraag weigeren indien er niet is voldaan aan de toelatingsvoorwaarden die de Vlaamse Regering heeft vastgesteld.

Tot op heden heeft de Vlaamse Regering ter uitvoering van artikel 4.5.1, §2 van het Energiedecreet (nog) geen voorwaarden vastgelegd waaraan een directe lijn die de grenzen van de eigen site overschrijdt, moet voldoen om te worden toegelaten.

Er zijn bijgevolg geen redenen om de aanvraag te weigeren op basis van de derde weigeringsgrond.

2.1.4 Vierde weigeringsgrond: de veiligheid van het net van de netbeheerder in wiens geografisch gebied de directe lijn is gelegen, komt aantoonbaar in het gedrang

De Vlaamse Nutsregulator kan ten vierde de aanvraag weigeren indien de aanleg van de directe lijn tot gevolg zou hebben dat de veiligheid van het net van de netbeheerder in wiens geografisch gebied de directe lijn is gelegen, aantoonbaar in het gedrang komt.

⁹ Technisch Reglement voor de Distributie van Elektriciteit in het Vlaamse Gewest van 24 maart 2023, te raadplegen via de volgende weblink: <https://www.vlaamsenutsregulator.be/nl/technische-reglementen>

In zijn mededeling van 3 maart 2020 inzake gesloten distributienetten, privédistributienetten, directe lijnen en directe leidingen verduidelijkt de Vlaamse Nutsregulator dat de aanleg van de directe lijn enkel kan worden geweigerd indien de netbeheerder, in zijn advies, kan motiveren dat de veiligheid van het net aantoonbaar in het gedrang komt door de aanleg van de directe lijn, hetgeen niet ondervangen wordt door eisen gesteld in geldende regelgeving, en evenmin te remediëren valt middels specifieke voorwaarden die de Vlaamse Nutsregulator aan de toelating kan verbinden.¹⁰

Fluvius formuleerde in zijn advies van 17 december 2024 geen opmerkingen over de vierde weigeringsgrond.

Veiligheidseisen met betrekking tot het elektriciteitsdistributienet zijn opgenomen in o.a. wetgeving en technische voorschriften van de netbeheerder. Het komt aan de netbeheerder toe om de netgebruiker in te lichten over deze eisen in het kader van de aanvraag tot aansluiting van een productie-installatie.

Mits naleving van de geldende regelgeving brengt de aanleg en het beheer van de beoogde directe lijn de veiligheid van het net van de netbeheerder derhalve niet aantoonbaar in het gedrang, zoals blijkt uit het advies van Fluvius.

Er zijn bijgevolg geen redenen om de aanvraag te weigeren op basis van de vierde weigeringsgrond.

2.2. Conclusie

Er zijn geen redenen om de aanvraag tot toelating voor de aanleg en het beheer van de beoogde directe lijn te weigeren: de aanleg van de directe lijn heeft niet tot gevolg dat installaties gelegen achter verschillende toegangspunten met elkaar worden verbonden, noch dat de rechten van de afnemer niet worden gewaarborgd, noch dat de veiligheid van het net van de netbeheerder in wiens geografisch gebied de directe lijn is gelegen, aantoonbaar in het gedrang komt.

¹⁰ Mededeling van de VREG (thans Vlaamse Nutsregulator) van 3 maart 2020 inzake gesloten distributienetten, privédistributienetten, directe lijnen en directe leidingen (MEDE-2020-01), onder hoofding 5.5.3.D. Deze mededeling is te raadplegen via de volgende weblink: <https://www.vlaamsnutsregulator.be/sites/default/files/document/mede-2020-01.pdf>

Beschikkend gedeelte

Vlaamse Nutsregulator beslist:

Artikel 1. toelating te verlenen aan Colim nv, met zetel aan de Edingensesteenweg 196, 1500 Halle en met ondernemingsnummer 0400.374.725, voor de aanleg en het beheer van een directe lijn, gesitueerd tussen een geplande windturbine die geplaatst zou worden ter hoogte van de Krokumveldstraat te Halle op een perceel met kadastraal perceelnummer A164G, en de klantencabine van Colruyt Group nv, met zetel aan de Edingensesteenweg 196, 1500 Halle en met ondernemingsnummer 0400.378.485, gesitueerd ter hoogte van de Victor Demesmaeckerstraat te Halle op perceel met kadastraal perceelnummer F-207r.

Artikel 2. te verklaren dat de beslissing in werking treedt op de dag van de publicatie op de website van de Vlaamse Nutsregulator.

Voor Vlaamse Nutsregulator,

Sint-Joost-ten-Node

Digitally signed by
Pieterjan Renier Ondertekend door: Pieterjan Renier (Signature)
 Ondertekentijd: 26-3-2025 | 08:37:08 CET
 C: BE
 Uitgever: Citizen CA
 D8D6B3134C9247E6B3B761FDCFD08280

Pieterjan Renier
 Algemeen directeur